



Faculdade  
PIAGET

# BOLETIM INFORMATIVO

COMISSÃO PRÓPRIA DE AVALIAÇÃO DA FACULDADE PIAGET – CPA

Edição nº 01 – Abril de 2015

## Comissão de Avaliação divulga resultados da pesquisa

*Alunos, docentes e funcionários avaliaram a instituição. Veja o resultado nesta edição!*

A Comissão Própria de Avaliação (CPA) da Faculdade Piaget concluiu, neste início de 2015, a pesquisa realizada em 2014 com alunos, docentes e funcionários. Por meio eletrônico, o público interno respondeu a várias questões sobre a faculdade. Neste boletim, o primeiro de outros que serão divulgados periodicamente, a Piaget traz as principais informações para o meio acadêmico. O relatório, na íntegra, está disponível para consulta na biblioteca do campus. A autoavaliação institucional é uma determinação do Ministério da Educação a todas as instituições de ensino superior.

A CPA da Piaget é formada por representantes da direção da mantenedora da faculdade, dos professores, dos funcionários, dos alunos e da sociedade civil, o que assegura representatividade dos diversos segmentos e também transparência nos debates, resoluções e decisões.

A comissão reuniu-se diversas vezes no decorrer de 2014, preparou, aplicou os questionários, e debateu para análise e validação das informações, num processo participativo, até a redação final do relatório, que apresenta os projetos e as ações desenvolvidas pela Piaget em 2014 e destaca potencialidades, fragilidades e estratégias delineadas para corrigir problemas, fortalecer pontos fracos e manter fortes os pontos positivos.

Nesta edição, você vai saber, por exemplo, a opinião da comunidade estudantil sobre os professores, a avaliação dos alunos sobre serviços como copiadora e lanchonete, as atividades extraclasse como sessões de cinema, apresentações musicais, palestras, entre outras, e o que vem de novidade para 2015.

Boa leitura!



CPA se reuniu e concluiu o relatório

*“A Piaget valoriza a cultura avaliativa, promovendo junto da comunidade uma participação ativa e crítica, que objetiva a melhoria da qualidade educacional, assim como a transformação positiva e dinâmica do projeto educacional da instituição.”*



## Faculdade PIAGET Campus Suzano

Credenciada pela Portaria nº 1541 de  
24/10/2011, D.O.U. de 25/10/2011.

### MANTENEDORA

Associação UniPIAGET/Brasil

#### Presidente:

Profa. Lucia Marques Pereira

### DIRETORIA

#### Diretor Geral:

Prof. Dr. Marcus Vinicius H.  
Rodrigues

#### Diretora Acadêmica:

Prof<sup>ª</sup> Dr<sup>ª</sup> Neide Marina Feijó

#### Diretor Administrativo- financeiro:

Jorge Kowalski Salvarani

### COMPOSIÇÃO DA CPA - 2014

#### Coordenadora da CPA:

Prof<sup>ª</sup> Dr<sup>ª</sup> Janisse de Oliveira

#### Representante discente:

Aguinaldo Pereira Xavier

#### Representantes docentes:

Prof. Ms. Evandro M. de Carvalho  
Paulino

Prof<sup>ª</sup> Dr<sup>ª</sup> Vanessa Aparecida  
Soares

#### Representante da Sociedade Civil:

José Wagner Ramos da Silva

#### Representante do Corpo

#### Técnico-Administrativo:

Elaine Macedo

#### Representante da Mantenedora:

Prof<sup>ª</sup> Dr<sup>ª</sup> Neide Marina Feijó

Avenida Mogi das Cruzes, 1.001,  
Jardim Imperador – Suzano/SP  
CEP: 08673-101

[www.faculdapiaget.com.br](http://www.faculdapiaget.com.br)

[contato@facpiaget.com.br](mailto:contato@facpiaget.com.br)

(11) 4746-7090

Boletim produzido pela Assessoria  
de Comunicação da Faculdade Piaget  
[imprensa@facpiaget.com.br](mailto:imprensa@facpiaget.com.br)



Solenidade com os bolsistas do primeiro semestre de 2014

## Programa de Bolsas mostra cuidado com inclusão social

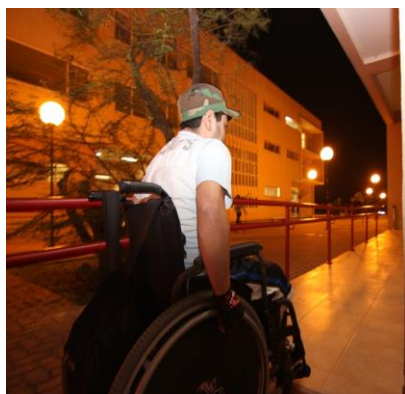
*Instituição oferece bolsas integrais a alunos de  
baixa renda a cada semestre*

Desde o início do seu funcionamento, ou até mesmo na fase de programação e implantação, a Piaget sempre se preocupou com a interação social. Em dois anos, foram oferecidas 50 bolsas de estudos integrais por meio do contrato de concessão com a Prefeitura de Suzano para moradores suzanenses de baixa renda.

A Piaget também oferece outras opções aos alunos que têm dificuldades financeiras. Com o governo federal, a instituição mantém o programa de financiamento estudantil: o FIES ilimitado e sem fiador. Na esfera estadual, a Piaget está credenciada no programa Escola da Família, pelo qual seus alunos podem concorrer a bolsas 100%.

A preocupação com a inclusão também se dá pela via estrutural: a faculdade tem modernos acessos para pessoas com deficiência.

Os cursos também contam, em consonância com as Diretrizes Curriculares Nacionais (DCNs), com a disciplina de Libras, bem como conteúdos sobre ecologia e cultura afrobrasileira.



Estrutura do campus em Suzano oferece acessibilidade

# Uma Piaget cada vez melhor para todos

*Confira aqui os principais itens avaliados por alunos, docentes e funcionários*

A participação dos alunos, docentes e funcionários foi fundamental para a avaliação da faculdade em seus pontos fortes e aspectos que precisavam ser melhorados. A pesquisa da CPA - 2014 foi feita por meio de questionário. As questões foram respondidas pela comunidade acadêmica numa escala de "ruim" a "excelente". O resultado não surpreendeu, uma vez que itens com avaliações menos positivas já tinham sido identificados ao longo do ano letivo, através do "Fale Conosco" e "Fale com o Coordenador". Horário da biblioteca e serviço de cópias, por exemplo, considerados insatisfatórios em 2014, já foram solucionados em 2015. A biblioteca teve o atendimento ampliado, inclusive aos sábados, e uma nova empresa faz as cópias. Por outro lado, as avaliações mais positivas já foram resultado de providências tomadas considerando o relatório de avaliação do ano anterior (2013), como a lanchonete.

Todos participaram ativamente da avaliação, demonstrando interesse e compromisso com a melhoria constante da instituição e do processo de ensino-aprendizagem. É assim que se constrói, a cada dia, uma Piaget cada vez melhor!

## **Vale lembrar que...**

... Os resultados apresentados nesta página referem-se à CPA de 2014, a aspectos que foram avaliados no segundo semestre do ano passado.

... Você encontra o **RESULTADO COMPLETO** da CPA-2014, para consulta, em relatório impresso na biblioteca da faculdade e, em breve, no site ([www.faculdadepiaget.com.br](http://www.faculdadepiaget.com.br))!

### TESOURARIA

77% consideraram o setor eficiente  
76% aprovaram o atendimento



### SERVIÇO DE CÓPIAS

46% opinaram entre ruim e regular  
\* Nova empresa assumiu o serviço em 2015



### PORTAL DO ALUNO

70% aprovaram o sistema



### APOIO/INCLUSÃO SOCIAL/ FINANCIAMENTO/ORIENTAÇÃO

90% elogiaram o atendimento



### REPRESENTAÇÃO ESTUDANTIL

40% ainda estavam estão insatisfeitos  
\* A Piaget oferece, em 2015, uma oficina para incentivar lideranças estudantis



### LANCHONETE

85% aprovaram a nova lanchonete (em substituição à anterior, que teve, na CPA de 2013, péssima avaliação)



### LABORATÓRIOS

81% aprovaram os serviços dos laboratórios



### BIBLIOTECA

41% dos alunos estavam insatisfeitos com o horário  
\* A Piaget ampliou o horário em 2015, incluindo o funcionamento aos sábados.



### BIBLIOTECA

80% avaliaram como eficiente



### COORDENAÇÃO DOS CURSOS

84% aprovaram os coordenadores



**Anote: a próxima avaliação será no 2º semestre de 2015!**



## Alunos comprovam excelência no ensino

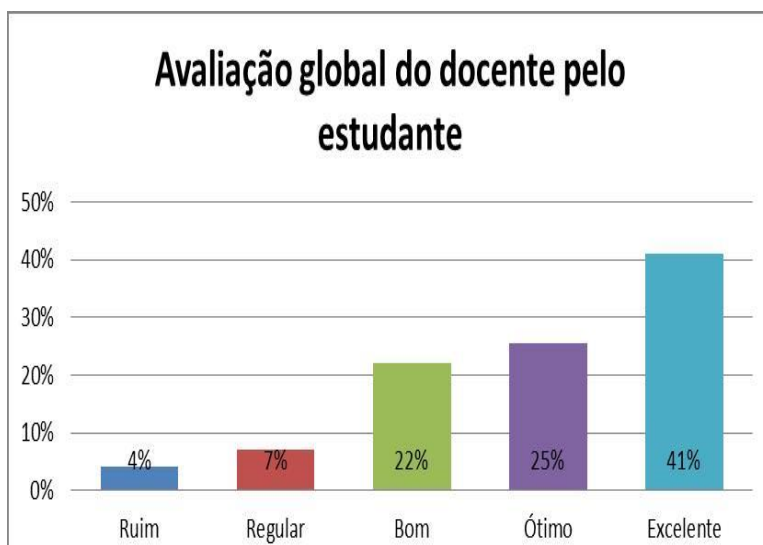
*Professores têm avaliação positiva de 89% dos alunos, como revela pesquisa da CPA*

Na CPA do ano passado, a Piaget perguntou a opinião dos estudantes sobre os docentes, disciplinas cursadas e também sobre o processo de ensino-aprendizagem em geral. É a oportunidade que eles tiveram para avaliar o que se passa em sala de aula.

Os professores foram muito bem avaliados e aprovados por 89% dos alunos, somadas as respostas “excelente” (41%), “ótimo” (25%) e “bom” (22%), como mostra a tabela nesta página.

Além disso, a avaliação com relação às disciplinas também comprova a qualidade do ensino da Faculdade Piaget: a maioria dos alunos (91%) está satisfeita, com 38% que consideraram excelente, 27% que avaliaram como ótimo e 25% que responderam bom; outros 6% acharam regular e apenas 3% disseram que é ruim.

Na pesquisa, os docentes também responderam o questionário e fizeram suas avaliações. O resultado completo está no relatório disponível na biblioteca.



### ***Vale lembrar que...***

*... Na Faculdade Piaget, os professores são, em sua maioria, mestres e doutores. Os docentes são incentivados a participarem de eventos e comissões, além de fóruns profissionais regionais, o que já acontece com coordenadores, que, em 2014, participaram de comissões locais ou municipais nas áreas dos respectivos cursos.*



Setembro: Recorde de público na corrida G2



Abril: Piaget levou turma ao Programa do Jô na TV Globo



Setembro: Lançamento de livro

## De portas abertas para a comunidade

*Durante todo o ano de 2014, campus da Faculdade Piaget sediou diversas atividades com entrada gratuita*



Campanha do Outubro Rosa

No decorrer de 2014, a Piaget sediou e ofereceu diversas atividades de cunho cultural ou científico para seus alunos e também para toda a comunidade. Eventos da própria instituição ou resultado de parcerias com organizações públicas ou privadas foram realizados no campus ou fora, tais como participação em congressos, programas e feiras, palestras, sessões de cinema com debate, campanhas humanitárias (como a arrecadação de agasalhos para o Fundo Social de Solidariedade), corrida de rua, lançamentos de livros, shows musicais, entre outros, sempre com entrada franca. Nesta página, vamos relembrar alguns desses momentos:



Agosto: Show no auditório



Maior: Alunos doam agasalhos



Fevereiro: Ação contra violência



Sessões de Cinema e Debate



Novembro: Jovens do ensino médio conheceram toda a estrutura da faculdade

## O que e vem por aí

Com base nos resultados CPA de 2014, e com a importante participação de alunos, professores e funcionários, foram sugeridas ações de melhorias que merecerão atenção no ano letivo de 2015, entre elas:

- 1. O ensino:** além da continuidade dos sete cursos de graduação em funcionamento, a instituição aguarda a aprovação de cursos já solicitados ao Ministério da Educação.
- 2. Pesquisa:** ampliação do corpo docente com doutoramento como continuidade à valorização da capacidade em pesquis.
- 3. Extensão:** a Piaget quer fortalecer a parceria com a comunidade e instituições públicas e privadas com projetos de extensão. As ações desenvolvidas pela Piaget têm excelente aceitação, especialmente as de cunho cultural.
- 3. Pós-graduação:** entrarão em funcionamento em 2015, pelos menos, quatro pós-graduações, já aprovadas pelo Conselho Superior.
- 5. Inclusão social, financiamentos, bolsas e parcerias:** manutenção das bolsas de estudo integrais e Fies, no limite máximo dado pelo órgão federal.
- 6. Infraestrutura:** as melhorias já realizadas em 2015 foram indicadas na avaliação da CPA – 2014: obras de adequação no estacionamento, reprografia, colocação de cortinas e ventiladores nas salas de aula, ampliação do horário da biblioteca (dias úteis: manhã, tarde, noite e aos sábados: manhã). O acervo bibliográfico já foi ampliado.
- 7. Representação discente:** serão realizadas oficinas para a identificação e o desenvolvimento de lideranças estudantis ao longo do 1º semestre/2015.
- 8. Autoavaliação:** Estão previstas reuniões periódicas da CPA, preparativos e a realização da avaliação institucional de 2015.

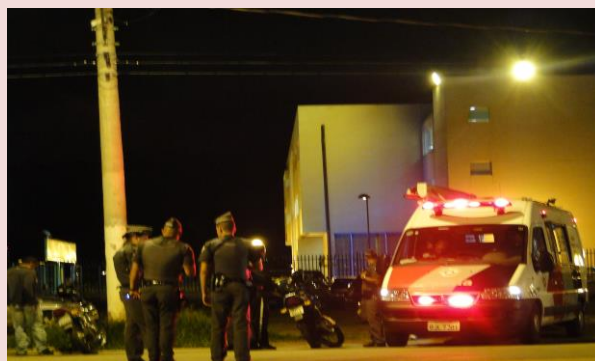
## Fique sabendo que...

... A instalação de cortinas e ventiladores nas salas no 1º semestre de 2015 é resultado, também, da CPA. Quando os alunos responderam aos questionários online, em 2014, ajudaram a melhorar a estrutura da faculdade! A Piaget também adquiriu novo mobiliário (foto).



... O recrutamento e a contratação de pessoal (docentes e não docentes) priorizaram os trabalhadores e profissionais de Suzano e região, demonstrando preocupação e responsabilidade com o desenvolvimento local.

... Embora já tenham ocorrido progressos com a eleição de representantes dos alunos para os órgãos colegiados, ainda há necessidade de incentivos para o fortalecimento e a constituição de um diretório acadêmico.



... O início das atividades da faculdade trouxe benefícios para a localidade, principalmente no que diz respeito à linha de ônibus, com parada local, além de iluminação melhor nas vias públicas e segurança (foto), por meio de rondas e bloqueios policiais, entre outros.